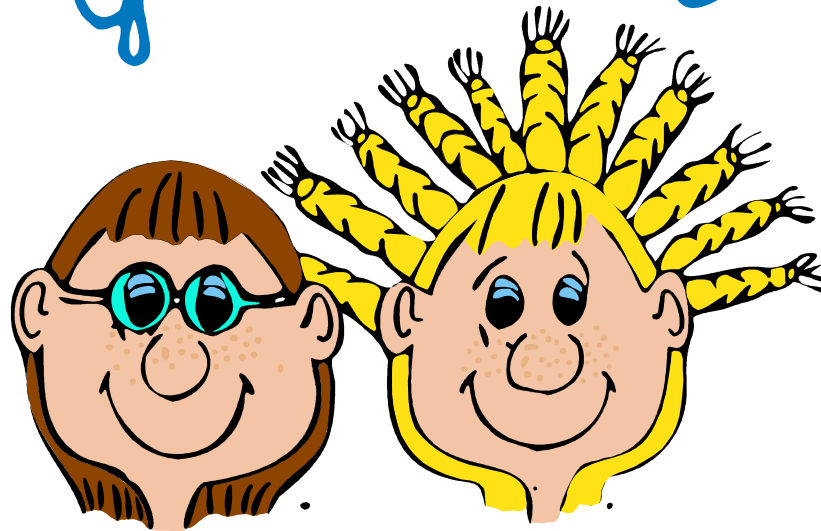


Schulprogramm

Grundschule



Waldheim

Eine bewegte Schule

Leitsätze	IST-STANDS-ANALYSE	ENTWICKLUNGSZIELE	MAßNAHMEN
<p><u>Unterricht</u></p> <p>Gute Arbeit leisten wir,</p> <ul style="list-style-type: none"> • wenn wir es schaffen alle Kinder zum Lernen zu motivieren und zu fördern, egal ob leistungsschwache oder leistungsstarke. • wenn die Schülerinnen und Schüler durch ihre aktive Mitarbeit zeigen, dass ihnen Unterricht Spaß macht und sie zum Mitdenken anregt. 	<p>Unsere Stärken sind:</p> <ul style="list-style-type: none"> • lehrplangerechtes Arbeiten • fachübergreifendes Lernen • Nutzen verschiedener Organisationsformen (Frontalunterricht, Werkstatt, Tagesplan, Wochenplan, Projekte, Unterrichtsgespräche) • wechselnde Sozialformen (Einzelarbeit, Partnerarbeit, Gruppenarbeit) • Einsatz verschiedener Methoden zur Motivation • Einbindung von Qualitätsschwerpunkten der „Bewegten Schule“ 	<ul style="list-style-type: none"> ❖ Integration von Schülern der Förderschulen Lernen, Sprache, sozial-emotionale Entwicklung ❖ Integration von Schülern unterschiedlicher Herkunftssprachen ❖ Förderplanarbeit ❖ Differenzierung im Unterricht, bei der Hausaufgabenerteilung 	<p>SCHILF</p> <ul style="list-style-type: none"> ❖ Förderplanarbeit

Erziehung

Gute Arbeit leisten wir,

- wenn wir Werte und Normen vermitteln, die unsere Schülerinnen und Schüler ein Leben lang positiv begleiten.
- wenn unsere Schüler wertschätzend miteinander umgehen.
- wenn das Miteinander in den Klassen von Hilfsbereitschaft und Verständnis geprägt ist.
- wenn die Kinder tolerant sind und einander Achtung entgegenbringen.

Unsere Stärken sind:

- Umsetzung der Hausordnung
- Festlegung und Arbeit mit den Klassenregeln
- Einsatz von Klassendiensten
- Streitschlichter ausbilden und einsetzen
- Schüleraufsichten

- ❖ Umgangsformen im Zusammenleben wiederbeleben
- ❖ selbständiges und zuverlässiges Ausüben der Klassendienste

- ❖ regelmäßige Auswertung und Einschätzung innerhalb der Klassen

Kooperation

Gute Arbeit leisten wir,

- wenn alle am Schulleben Beteiligten konstruktiv zusammen arbeiten.
- wenn es eine enge Zusammenarbeit mit dem Hort, den Kindertagesstätten und den weiterführenden Schulen gibt.
- wenn sich alle auf Augenhöhe treffen.

Unsere Stärken sind:

- Zusammenarbeit mit weiterführenden Schulen: der Oberschule Waldheim, dem Martin-Luther – Gymnasium Hartha
- Umsetzung der Kooperationsvereinbarungen mit den 5 Kindertagesstätten, dem Hort der „Schulbergstrolche“, der Schule zur Lernförderung Waldheim
- Zusammenarbeit mit den Eltern

- ❖ Zusammenarbeit mit dem Förderverein verstärken:
Mitgliedergewinnung
kreative Mitwirkung bei der Umsetzung von Ideen

- ❖ Teilnahme eines Mitgliedes des Fördervereins am Infoelternabend der Schulanfänger

Schulklima

Gute Arbeit leisten wir,

- wenn die Schülerinnen und Schüler gern zur Schule kommen und Freude am Lernen haben.
- wenn alle, Schüler, Eltern und Lehrer, gemeinsam an einem Strang ziehen.
- wenn ein einheitliches Vorgehen die pädagogische Arbeit prägt und das die Schülerinnen und Schüler im täglichen Schulalltag spüren. Ein gutes Schulklima ist wichtig, denn es strahlt auf die Unterrichtsarbeit aus.

Unsere Stärken sind:

- Traditionen und Höhepunkte pflegen (Tag der offenen Tür, Theaterbesuch, Weihnachtstag, Fasching, Schulmeisterschaften im Bereich Sport, Sportwettkämpfe, Lesetag, Mathematikolympiade, Projektwoche)
- Teamarbeit der Lehrer
- ansprechende und abwechslungsreiche Schulhausgestaltung
- bewegte Pausengestaltung

- verstärkte Einbindung der Eltern bei schulischen Veranstaltungen

- regelmäßiger Kontakt mit gewählten Elternvertretern